

UCHWAŁA NR 122/XVIII/08
RADY MIEJSKIEJ W CHORZELACH
z dnia 14 sierpnia 2008 roku .

w sprawie przyjęcia
„Planu Odnowy Miejscowości Chorzele na lata 2008 – 2015”.

Na podstawie art. 18 ust. 2 pkt 6, ustawy z dnia 8 marca 1990 r. o samorządzie gminnym (tekst jednolity Dz. U. z 2001 r. Nr 142, poz. 1591 z późniejszymi zmianami) Rada Miejska w Chorzelach uchwala co następuje:

§ 1

Uchwala się „Plan Odnowy Miejscowości Chorzele na lata 2008 – 2015” w brzmieniu stanowiącym załącznik do niniejszej uchwały.

§ 2

Wykonanie uchwały powierza się Burmistrzowi Miasta i Gminy.

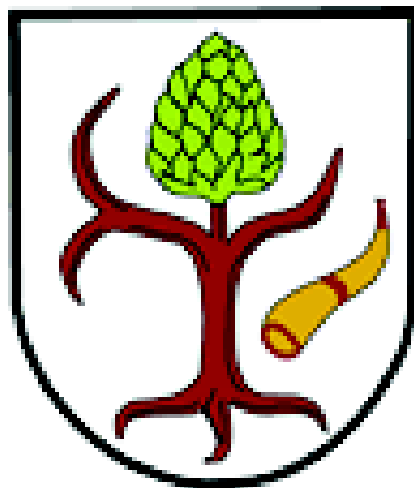
§ 3

Uchwała wchodzi w życie z dniem podjęcia i podlega podaniu do publicznej wiadomości poprzez umieszczenie jej treści na stronach internetowych Urzędu Miasta i Gminy Chorzele.

Wiceprzewodniczący
Rady Miejskiej
Mgr inż. Kazimierz Orłowski

**PLAN ODNOWY MIEJSCOWOŚCI
CHORZELE
NA LATA 2008 - 2015**

*Wiceprzewodniczący
Rady Miejskiej
Mgr inż. Kazimierz Orłowski*



**Gmina Chorzele
Powiat Przasnyski
Województwo Mazowieckie**

Chorzele 2008

SPIS TREŚCI

| | |
|---|-----------|
| 1. Wstęp | 3 |
| 2. Charakterystyka miasta Chorzele | 3 |
| 2.1. Informacje ogólne | 3 |
| 2.2. Infrastruktura techniczna | 12 |
| 2.3. Gospodarka | 14 |
| 2.4. Szkolnictwo, kultura | 15 |
| 2.5. Zabytki | 18 |
| 3. Analiza SWOT | 20 |
| 4. Wizja rozwoju | 25 |
| 5. Planowane kierunki działania | 26 |
| 6. Opis planowanych przedsięwzięć | 27 |
| 6.1. Remont budynku Ośrodka Upowszechniania Kultury w Chorzelach | 27 |
| 6.2. Budowa kanalizacji sanitarnej wraz z pompowniami i kanałem tłocznym oraz przyłączy kanalizacyjnych w ulicy Padlewskiego w Chorzelach i w miejscowości Przątalina | 28 |
| 6.3. Budowa kanalizacji sanitarnej wraz z pompowniami i kanałem tłocznym oraz przyłączy w Chorzelach | 29 |
| 6.4. Harmonogram realizacji zadań | 30 |
| 7. Zarządzanie | 32 |
| 7.1. Podmioty uczestniczące | 32 |
| 7.2. Komunikacja | 32 |
| 7.3. System monitorowania Planu Odnowy Miejscowości | 32 |
| 8. Spis Tabel | 34 |
| 9. Spis Rysunków | 35 |

1. Wstęp

Celem opracowania Planu Odnowy Miejscowości Chorzele jest sporządzenie dokumentu identyfikującego wszystkie zagadnienia związane z rozwojem miejscowości i określenie pożądanych kierunków jej rozwoju na okres najbliższych 7 lat oraz zaproponowanie hierarchii w planowanych działaniach. Propozycje pewnych inicjatyw i inwestycji są wynikiem analizy stanu istniejącego i wizji rozwoju miejscowości zawartych w ankietach wypełnianych przez mieszkańców miasta Chorzele oraz dyskusji podczas spotkań poświęconych opracowaniu tego dokumentu.

Stworzony w drodze konsultacji społecznych dokument powinien być z jednej strony instrumentem mobilizującym przedstawicieli władz samorządowych do aktywności, z drugiej zaś elementem integrującym mieszkańców miasta, wzmacniającym poczucie więzi społecznej i tożsamości lokalnej. Celem niniejszego dokumentu jest pobudzenie aktywności społeczno-gospodarczej, podniesienie poziomu życia mieszkańców i wzrost atrakcyjności Chorzel wśród przyjezdnych.

Utworzona na potrzeby realizacji planu Grupa Odnowy Miejscowości stanowiąca pomost pomiędzy władzami samorządowymi, a mieszkańcami Chorzel wykazała się dużą aktywnością oraz poświęceniem.

2. Charakterystyka miasta Chorzele

2.1. Informacje ogólne

Położenie i powierzchnia

Miejscowość Chorzele położona jest na północno-wschodnim Mazowszu na pograniczu Ziemi Ciechanowskiej, Kurpiowszczyzny Zielonej i od północy Południowych Mazur - Galindii - byłych Prus, w województwie mazowieckim, należy ona do powiatu przasnyskiego. Miasto zajmuje powierzchnię 18 km², liczba ludności na koniec 2007 r. wyniosła 2 791, średnia gęstość zaludnienia - 155 osób na 1 km².

Rysunek 1. Położenie miasta na tle gminy i powiatu



Historia Chorzel

Nazwa Chorzele pochodzi od członu „orz” lub „horz” stąd Orzyc i nazwa puszczy Chorzel - kazuch i rodziny tu mieszkającej o nazwisku Chorzel. Po raz pierwszy nazwę Chorzel znajdujemy w akcie donacyjnym księcia mazowieckiego (warszawskiego) Bolesława IV na rzecz Waclawa z Jaworowa z roku 1444, opiewającą na wólk chełmińskich (ok. 180ha), ziemi z terenu puszczy zwanej Chorzele. W 1473r. książę mazowiecki Janusz II dokonuje zamiany ziem z właścicielami - Waclawem z Jaworowa i rodziną z Chorzel (w zamian za wieś Chorzele otrzymali 10 wólk w powiecie zambrowskim Ziemi Łomżyńskiej). Akt ten zostaje potwierdzony w 1476r. - Książę Janusz II nabył od Mikołaja i Stefana - synów Waclawa oraz od ich bratanków i synów Andrzeja Chorzela, wieś Chorzele wraz z 10 wólkami ziemi, młynem wodnym i kuźnica, a także kopalnię łąkową rudy żelaza. Liczba mieszkańców była szacowana na 122-154 osoby. W 1529r. po śmierci ostatnich Piastów Księstwo Mazowieckie zostaje włączone do Królestwa Polskiego, tym samym Chorzele stają się wsią królewską należącą do województwa mazowieckiego Ziemi Ciechanowskiej, w starostwie ciechanowskim (od końca XVI w. w starostwie przasnyskim).

Do rangi miasta Chorzele zostały podniesione w dniu 15 maja 1542r. Przywilej lokacyjny miasta na prawie magdeburskim sporządzono na polecenie Zygmunta Starego w Wilnie. Siedzibą władz miejskich był ratusz (drewniany) na rynku miasta, który spłonął w 1640r. Od 1553r. dokumenty władz miasta były sygnowane pieczęcią, od 1660r. nową, gdzie widnieje

herb miasta: wyobraża on drzewo o trzech korzeniach i dwóch bocznych gałęziach, z których prawa ma odnogę, w środku drzewa u góry szyszka, ewentualnie kwiatostan karczocha. Z lewej strony drzewa, pod gałęzią widnieje róg myśliwski.

Miasto znacznie ucierpiało w czasie II wojny. Wojska niemieckie zajęły Chorzele tuż po godz. 6 1.IX.1939r. posuwając się w kierunku na Przasnysz, gdzie po krótkich utarczkach około godz.11 dotarli do linii obronnej Polaków na wzgórzach za rzeką Ulatówką. Jeszcze przed wybuchem wojny znaczna część ludności żydowskiej opuściła Chorzele, natomiast całość ludności 1.IX. opuściła miasto kierując się głównie na Przasnysz i Krasnosielc. Wraz z zajęciem Chorzel - Pn. Mazowska tereny te znalazły się w obrębie Prus Południowo-Wschodnich w Rejencji Ciechanowskiej, powiatu prasnyskiego, pozostając gminą z burmistrzem (O. Lorenc do 1940r. i F. Mauritz do końca wojny). Rozpoczęto różnorodną dyskryminację ludności polskiej i żydowskiej. W mieście od X.1939r. przebywały resztki ludności żydowskiej - 35 rodzin -126 osób pomieszczonych w tzw. getcie otwartym. Wywieziono ich do Makowa 8.XII.1941r., a stamtąd do obozów zagłady. Niemcy w latach 1940-43 zmienili ciąg komunikacyjny w mieście, wybudowano most betonowy na Orzycu i wysiłkiem robotników przymusowych oraz Żydów z obozu pracy realizowano budowę tzw. autostrady-drogi bitej do Przasnysza przez Rycice i Świniary. Z Chorzel na roboty przymusowe wywieziono 270 osób, w tym 54% dzieci - najczęściej byli zatrudnieni w rolnictwie - 57% oraz różnorodnych zakładach przemysłowych - 31,1%.Wśród wywiezionych kobiety stanowiły 35% - 94, a mężczyźni 65%-176.W latach 1939-45 zginęło różną śmiercią 67 osób, w tym 39 to zmarli w obozach, pomordowani i straceni w egzekucjach. W czasie okupacji w rejonie Chorzel, miejscowości: Krzynowłoga Wielka i Duczymin zostały wysiedlone i Niemcy utworzyli na tych terenach poligon. Już od początków okupacji Polacy tworzyli różne załączki organizacji-ruchu oporu, już w końcu 1939r. istniała placówka KOP-u Komendy Obrońców Polski, likwidacja nastąpiła wiosną 1940r. Założona placówka ZWZ-AK została rozbita w 1943r. działała również komórka Tajnej Organizacji Nauczycielskiej-TON.

Chorzele zostały wyzwolone przez oddziały radzieckie 3 Armii - 32 Dywizji Kawalerii w dn. 20.I.1945r. W wyniku okupacji działań wojennych ludność Chorzel zmniejszyła się do 2 659 osób (III.1945r.). Uległo zniszczeniu 55 gospodarstw i 20 budynków mieszkalnych. Już 11 lutego wyłoniono władze miasta - tworzyła je wybrana rada licząca 16 osób. Przewodniczącym został Adam Piekarski, zaś przewodniczącym Zarządu Miejskiego został Wincenty Nowakowski jako burmistrz(do 11.XII.1946r.). Ówczesne władze powiatowe i władze miasta wyłonione na ogólnym zebraniu uznało za niezgodne z dekretem PKWN i następnymi burmistrzowie Wacław Kacprzycki i od 1.III.1950r. Wacław Zembrzusi byli wyznaczeni przez władze powiatowe. Postępowała również powolna odbudowa

infrastrukturalna miasta w zakresie oświaty i gospodarki. W III.1945r. działała już szkoła podstawowa z 6 nauczycielami i ponad 600 dziećmi. Budynek szkoły zaadoptowano w czasie wojny na szpital niemiecki. Uruchomiono młyn motorowy S. Podeszwińskiego, wiatrak J. Sidwy oraz dwie olejarnie. Istniało zaledwie kilka sklepów: spożywczy, z artykułami metalowymi, gospoda, zegarmistrz, piekarnia, wznowiło również działalność kilka zakładów: szewskie, stolarskie, kowalskie, opiekę zdrowotną zapewniali: lekarz, felczer, dentysta i apteka leków podręcznych. Podstawą utrzymania większości mieszkańców było rolnictwo. W 1946r. liczba mieszkańców wynosiła zaledwie 2 187. W międzyczasie część wyemigrowała na Ziemię Odzyskane. Rejon Chorzel w latach 1945 - 49 był terenem działalności partyzantki: ROAK, WiN, NSZ, NOW. Od 1947r. władze miasta były wybierane zgodnie z systemem prawnym - budowy socjalizmu, taka sytuacja trwała aż do 1989r. Chorzele po wojnie znalazły się w woj. warszawskim, powiat przasnyski, aż do reformy administracji z lat 70-tych, gdy znalazły się w woj. ostrołęckim jako miasto i gmina oraz w ostatnich latach od 1998r. znajdują się w woj. mazowieckim powiatu przasnyskiego.

(Źródło: Opracowano na podstawie www.gminachorzele.pl)

Klimat

Miasto Chorzele znajduje się w obrębie mazurskiej dzielnicy klimatycznej. Dni mroźnych występuje tutaj średnio 50 w roku, a dni z przymrozkami powyżej 130. Opady średnioroczne wynoszą od 500 do 600mm, przy czym na ich rozmieszczenie mają wpływ lasy. Pokrywa śniegu zalega około 90 dni. W dzielnicy tej często występują silne wiatry. Długość okresu wegetacyjnego nie przekracza 160 dni.

Środowisko przyrodnicze

Miasto Chorzele położone jest w północnej części województwa mazowieckiego na terenach określanych jako „Zielone Płuca Polski”. Mocną stroną położenia geograficznego jest środowisko przyrodnicze. Odznacza się ono wyjątkowymi walorami. Świadczą o tym zarówno warunki fizjograficzne, jak i ponadprzeciętne walory fauny, flory oraz stopień zachowania lasów świerkowo-sosnowych, które stwarzają specyficzny mikroklimat. Oddalenie od aglomeracji przemysłowych, a co za tym idzie brak większych źródeł zanieczyszczeń sprawia, że obszar tego terenu wyróżnia się w skali kraju wyjątkowo czystym powietrzem.

W dolinach rzek zachowały się rozległe, największe w regionie torfowiska niskie. Prace melioracyjne prowadzone w tych dolinach nie były tak intensywne, jak w innych dolinach

kurpiowskich, dzięki czemu zachowały się tu naturalne tereny zalewowe. Znaczną część dolin zajmują łąki o ekstensywnym sposobie użytkowania.

Krajobraz miasta jest równinny. Występują tu bory mieszane, świerkowo-sosnowe oraz sosnowe. W runie rosną: różnego rodzaju grzyby, konwalia, poziomka, borówka, wrzos oraz wiele gatunków traw, kwiatów leśnych i paproci.

W lasach żyją: jelenie, sarny, dziki, lisy, kuny leśne, zające, wiewiórki, nie rzadko pojawiają się wilki. W rzekach, poza rybami spotkać można bobry i wydry. Na łąkach i polach żyje wiele gatunków ptaków śpiewających. Bogata fauna sprzyja rozwojowi łowiectwa. W dolinach rzek zachowały się rozległe, największe w regionie torfowiska niskie.

Mieszkańcy Chorzel

Trendy demograficzne na terenie miasta prezentują tabele 1, 2 i 3.

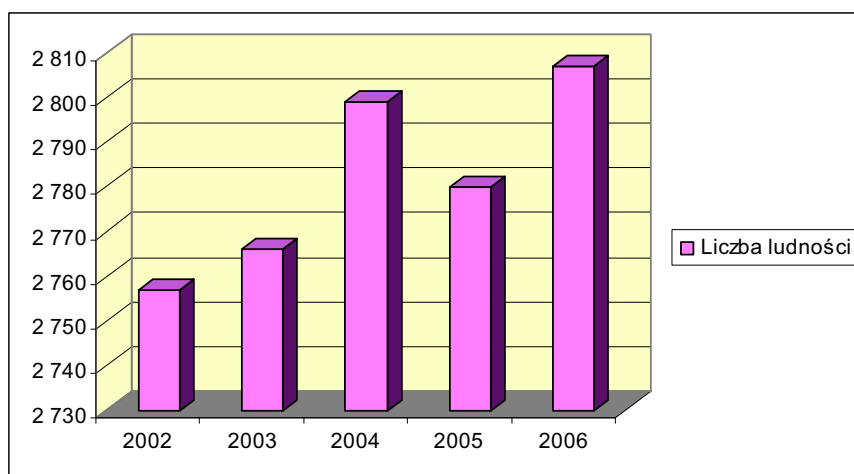
Tabela 1. Wielkość populacji i zmiany w czasie

| Rok | Liczba ludności | Urodzenia | Zgony | Przyrost naturalny | Zameldowania | Wymeldowania | Saldo migracji |
|------|-----------------|-----------|-------|--------------------|--------------|--------------|----------------|
| 2002 | 2 757 | 32 | 30 | 2 | 18 | 57 | -39 |
| 2003 | 2 766 | 34 | 29 | 5 | 43 | 74 | -31 |
| 2004 | 2 799 | 40 | 39 | 1 | 58 | 30 | 28 |
| 2005 | 2 780 | 25 | 37 | -12 | 57 | 56 | 1 |
| 2006 | 2 807 | 33 | 25 | 8 | 55 | 44 | 11 |

Źródło: Dane GUS

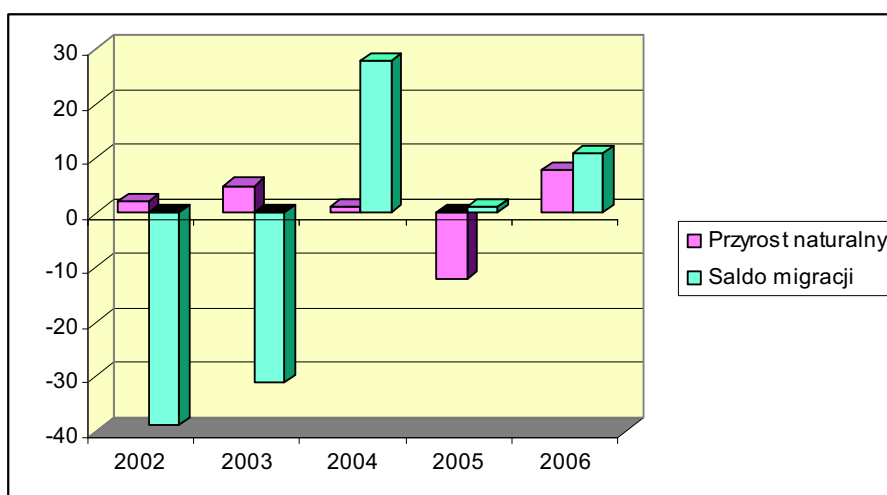
Analiza danych zawartych w tabeli 1 wskazuje, że liczba ludności systematycznie ulega zwiększeniu. W sposób graficzny opisywaną sytuację prezentuje rysunek 2.

Rysunek 2. Zmiany liczby ludności na terenie miasta Chorzele w latach 2002-2006



Źródło: Opracowanie własne na podstawie danych GUS

Rysunek 3. Przyrost naturalny i saldo migracji na terenie miasta



Źródło: Opracowanie własne na podstawie danych GUS

Tabela 2 prezentuje strukturę wiekową mieszkańców miasta na koniec 2007 r.

Tabela 2. Struktura ludności wg płci i wieku

| Wyszczególnienie | Wiek | | | | |
|------------------|------|---------|--------|---------|---------|
| | 0-19 | 20 - 29 | 30- 44 | 45 - 64 | pow. 65 |
| Ludność, w tym: | 745 | 460 | 608 | 746 | 353 |
| • kobiety | 364 | 215 | 284 | 391 | 228 |
| • mężczyźni | 381 | 245 | 324 | 355 | 125 |

Źródło: UMG Chorzele; dane na koniec 2007 r.

Tabela 3. Struktura ludności na terenie miasta w zależności od wieku produkcyjnego

| Wyszczególnienie | Wiek | | | | | | | | |
|--------------------|------------------------------|-------------|-------------|--|-------------|-------------|---|-------------|-------------|
| | Przedprodukcyjny 0-17 lat | | | Produkcyjny (mężczyźni 18-64 lata kobiety 18-59 lat) | | | Poprodukcyjny (mężczyźni > 64 lat kobiety > 59 lat) | | |
| | Rok 2005 | Rok 2006 | Rok 2007 | Rok 2005 | Rok 2006 | Rok 2007 | Rok 2005 | Rok 2006 | Rok 2007 |
| Ludność, w tym: | 662 | 494 | 635 | 1 733 | 1 915 | 1 802 | 385 | 398 | 354 |
| • kobiety | 336 | 244 | 319 | 827 | 915 | 875 | 263 | 268 | 219 |
| • mężczyźni | 326 | 250 | 316 | 906 | 1000 | 927 | 122 | 130 | 135 |

Źródło: Dane GUS i UMG Chorzele

Struktura ludności wg wieku produkcyjnego na terenie miasta jest korzystna, przeważają bowiem osoby w wieku produkcyjnym. Dodatkowo pozytywnym zjawiskiem jest fakt, że liczba osób w przedziale wiekowym 0-17 lat na koniec roku 2007 uległa znacznemu zwiększeniu w stosunku do roku poprzedniego (wzrost ten wyniósł 28,54%).

Poziom wykształcenia

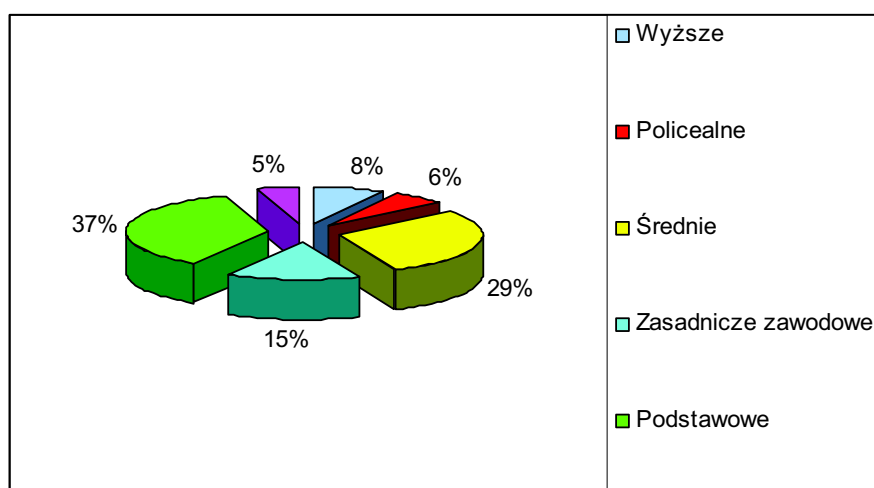
Poziom wykształcenia mieszkańców Chorzel nie jest zadowalający, największa bowiem liczba osób legitymuje się wykształceniem zaledwie podstawowym. W ostatnich latach obserwowany jest jednak ogólnopolski wzrost zainteresowania ludności podwyższaniem poziomu wykształcenia i kwalifikacji. Trend ten występuje także w Chorzelach. Dane zawarte w tabeli nr 4 pochodzą z 2002 r., obecnie wskaźniki te są korzystniejsze.

Tabela 4. Poziom wykształcenia ludności na terenie miasta

| Wyszczególnienie | Ogółem | Kobiety | Mężczyźni |
|---|--------|---------|-----------|
| Wyższe | 183 | 117 | 66 |
| Policealne | 140 | 92 | 48 |
| Średnie | 677 | 353 | 324 |
| Zasadnicze zawodowe | 354 | 112 | 242 |
| Podstawowe | 835 | 426 | 409 |
| Podstawowe nieukończone i bez wykształcenia | 108 | 64 | 44 |

Źródło: Narodowy Spis Powszechny Ludność 2002

Rysunek 4. Procentowy udział ludności na terenie miasta w zależności od poziomu wykształcenia



Źródło: Opracowanie własne na podstawie danych GUS

Bezrobocie

Bezrobocie na terenie gminy i miasta Chorzele stanowi duży problem, bowiem znaczna część mieszkańców pozostaje bez pracy. Tabela nr 5 prezentuje poziom bezrobocia na tym terenie.

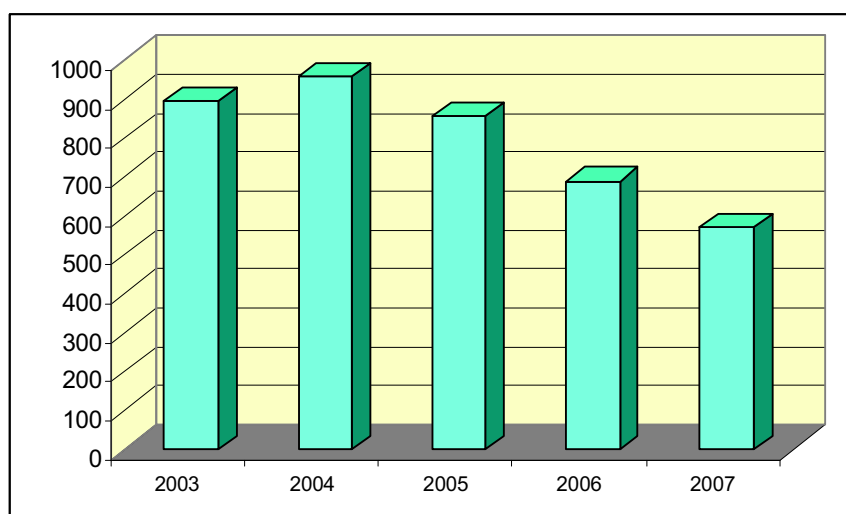
Analiza danych wskazuje, że poważnym problemem stanowi zjawisko długotrwałego bezrobocia (w roku 2007 długotrwale bezrobotni stanowili ponad 60% ogółu osób pozostających bez zatrudnienia). Ponadto bardzo niepokojący jest fakt, że większość osób pozostających bez pracy nie posiada prawa do zasiłku (w 2007 r. stanowili oni ponad 90% ogółu bezrobotnych).

Tabela 5. Poziom bezrobocia na terenie gminy i miasta Chorzele

| Lata | Poziom bezrobocia | | | | | |
|-------------|-------------------|---------|---|--|---------------------------------|---|
| | Ogółem | Kobiety | Osoby w okresie do 12 m-cy od dnia ukończenia nauki | Osoby nie posiadające prawa do zasiłku | W wieku mobilnym (18 – 44 lata) | Osoby pozostające bez pracy powyżej 12 m-cy |
| 2003 | 895 | 380 | 32 | 770 | 742 | 538 |
| 2004 | 959 | 454 | 0 | 801 | 789 | 522 |
| 2005 | 857 | 398 | 34 | 751 | 698 | 624 |
| 2006 | 688 | 344 | 39 | 620 | 549 | 469 |
| 2007 | 569 | 307 | 20 | 517 | 448 | 344 |

Źródło: PUP w Przasnyszu (stan na dzień 31. XII)

Rysunek 5. Poziom bezrobocia ogółem na przestrzeni lat 2003 - 2007



Źródło: Opracowanie własne na podstawie danych PUP w Przasnyszu

Ochrona zdrowia

Usługi w zakresie ochrony zdrowia dla mieszkańców miejscowości świadczy Niepubliczny Zakład Opieki Zdrowotnej „SALUS” S.C. w Chorzelach, w którym zatrudnieni są lekarze medycyny rodzinnej, a także lekarze specjaliści – ginekolog oraz specjalista rehabilitacji medycznej. Placówka świadczy usługi dla około 8 000 pacjentów.

Ponadto na terenie miasta funkcjonują inne placówki świadczące usługi zdrowotne. Są to: Prywatna Praktyka Lekarska, Prywatne Laboratorium Analityczne oraz 3 gabinety stomatologiczne.

W celu zapewnienia opieki całodobowej dla pacjentów w gminie Chorzele działa poza tym Zespół „W” – podstacja uruchomiona we wrześniu 2000 roku, zlokalizowana w budynku Przychodni Zdrowia w Chorzelach. Placówka została uruchomiona w ramach realizacji Programu Zintegrowane Ratownictwo.

Na terenie miasta funkcjonuje również apteka „Synapsa”, która zajmuje się zaopatrzeniem mieszkańców w leki.

2.2. Infrastruktura techniczna

Gospodarka wodno – ściekowa

Podstawowym źródłem zaopatrzenia w wodę gospodarstw domowych na terenie miasta Chorzele są ujęcia i wodociągi zbiorcze. Długość sieci wodociągowej na terenie miasta wynosiła na koniec 2007 r. 10,9 km. Liczba przyłączy wodociągowych 640 sztuk. Na koniec 2007 r. z sieci wodociągowej korzystało 97% mieszkańców

Miasto posiada własne ujęcie i stację uzdatniania wody w Chorzelach. Woda pobierana jest z trzech studni o łącznej wydajności 175 m³/h. Studnie mają zróżnicowaną wydajność oraz charakteryzują się różną głębokością, z której pobierana jest woda. SUW zaopatruje miasto Chorzele oraz przyległe wsie: Rembielin, Budki, Zagaty, Brzeski, Kolaki, Przysowy, Przątalina oraz wieś Opaleniec.

Zgodnie z danymi Urzędu Miasta i Gminy w Chorzelach na koniec 2007 r. długość sieci kanalizacyjnej na terenie miasta wyniosła 12,6 km. Ilość przyłączy prowadzących do budynków - 6234 sztuki, zaś udział osób korzystających z sieci kanalizacyjnej na terenie miasta wyniósł 94%. Ponadto funkcjonuje tu także mechaniczno – biologiczna oczyszczalnia ścieków o przepustowości 1 800 m³/dobę. W oczyszczalni utylizowane są ścieki z funkcjonujących na terenie gminy zakładów mleczarskich oraz miejskie ścieki komunalne. Wozami asenizacyjnymi dowożone są także ścieki z opróżnianych zbiorników zamkniętych.

Gospodarka odpadami

Miasto posiada własne wysypisko śmieci o powierzchni 1,65 ha funkcjonujące od 1988 r. Na terenie Chorzel prowadzona jest selektywna zbiórka oraz segregacja odpadów komunalnych.

Gospodarka energetyczna

Miasto Chorzele podlega pod Rejon Energetyczny w Przasnyszu. Głównym elementem zasilającym w energię elektryczną jest GPZ 110/15 kV Przasnysz z dwoma transformatorami o mocy 25 MVA z możliwością zwiększenia do ok. 30 MVA. GPZ zasilany jest dwoma liniami 110 kV: jedną z Ostrołęki, a drugą z Ciechanowa. Źródłami zasilania są stacje transformatorowe 15/0,4 kV.

Komunikacja

Na infrastrukturę drogową miasta Chorzele składają się:

- Droga krajowa;
- Drogi wojewódzkie;
- Drogi powiatowe;
- Drogi gminne.

Tabela 6. Wykaz dróg krajowych na terenie miasta Chorzele

| Lp. | Nr drogi | Nazwa drogi |
|-----|----------|----------------------|
| 1 | 57 | Bartoszyce - Pułtusk |

Źródło: Dane UMG Chorzele

Tabela 7. Wykaz dróg wojewódzkich na terenie miasta

| Lp. | Nr drogi | Nazwa drogi |
|-----|----------|----------------------|
| 1 | 614 | Chorzele - Myszyniec |
| 1 | 616 | Chorzele - Rembielin |

Źródło: Dane UMG Chorzele

Tabela 8. Wykaz dróg powiatowych na terenie miasta

| Lp. | Nr drogi | Nazwa drogi | Długość |
|-----|----------|-------------------------------------|---------|
| 1 | 3234 W | Stara Wieś – Chorzele- Krasnosielc | 33,096 |
| 2 | 3211 W | Chorzele – Budki – Poścień - Zaręby | 17,936 |

Źródło: Dane UMG Chorzele

Poza tym na terenie miasta znajdują się ulice lokalne i miejskie (32 szt.), z czego 70% to drogi o nawierzchni asfaltowej, pozostałe 30% posiadają nawierzchnię żwirową.

Stan dróg na terenie miasta Chorzele nie jest zadowalający. Większość ciągów komunikacyjnych wymaga całkowitej przebudowy bądź gruntownej renowacji.

Usługi w zakresie przewozu osób na terenie miasta świadczy Przedsiębiorstwo Komunikacji Samochodowej PKS. Autobusy kursują w różnych kierunkach zapewniając mieszkańcom bezpośrednie połączenia z wieloma miastami w Polsce są to m.in. Warszawa, Pułtusk, Olsztyn, Szczytno, Mrągowo, Maków Mazowiecki, Przasnysz, Częstochowa, Katowice.

Telekomunikacja

Na terenie miasta usługi telekomunikacyjne świadczy TP SA. Dostępni są także wszyscy obecni na rynku operatorzy telefonii komórkowej. Mieszkańcy mają również możliwość podłączenia do Internetu szerokopasmowego.

2.3. Gospodarka

Zgodnie z danymi GUS na koniec 2006 r. na terenie miasta zarejestrowane były 222 podmioty gospodarcze, w tym 204 podmioty w sektorze prywatnym i 18 w sektorze publicznym. Spośród podmiotów gospodarczych działających w sektorze prywatnym najpowszechniejszą formą prawną prowadzenia działalności były firmy zarejestrowane przez osoby fizyczne (175 firm).

Struktura podmiotów gospodarczych według sekcji PKD przedstawiała się następująco:

- sekcja A** (rolnictwo, łowiectwo, leśnictwo): 9 podmiotów gospodarczych;
- sekcja D** (przetwórstwo przemysłowe): 19 podmiotów gospodarczych;
- sekcja F** (budownictwo): 20 podmiotów gospodarczych;
- sekcja G** (handel hurtowy i detaliczny): 85 podmiotów gospodarczych;
- sekcja H** (hotele i restauracje): 9 podmiotów gospodarczych;
- sekcja I** (transport): 12 podmiotów gospodarczych;
- sekcja J** (pośrednictwo finansowe): 8 podmiotów gospodarczych;
- sekcja K** (obsługa nieruchomości, wynajem i usługi związane z prowadzeniem działalności gospodarczej): 22 podmioty gospodarcze;
- sekcja L** (administracja publiczna i obrona narodowa; obowiązkowe ubezpieczenia społeczne i powszechne ubezpieczenia społeczne): 3 podmioty gospodarcze;

- sekcja M** (edukacja): 12 podmiotów gospodarczych;
- sekcja N** (ochrona zdrowia i pomoc społeczna): 10 podmiotów gospodarczych;
- sekcja O** (działalność usługowa): 13 podmiotów gospodarczych.

Do ważniejszych podmiotów gospodarczych funkcjonujących na terenie miasta zaliczyć można:

- Spółdzielnię Mleczarską „Mazowsze” w Chorzelach,
- „Bel Polska” Sp. z o.o. w Chorzelach,
- Zakład Produkcji Opakowań z Foliai Aluminiowej w Chorzelach,
- Zakład Produkcji Kociołw CO w Chorzelach,
- Gminną Spółdzielnię „Samopomoc Chłopska” w Chorzelach.

2.4. Szkolnictwo, kultura

Edukacja

Wśród placówek oświatowych funkcjonujących na terenie miasta znajdują się:

- Publiczna Szkoła Podstawowa im. Marszałka Józefa Piłsudskiego w Chorzelach;
- Publiczne Gimnazjum im. Jana Pawła II w Chorzelach;
- Przedszkole samorządowe w Chorzelach (w którym przebywało w roku szkolnym 2006/2007 - 97 przedszkolaków, w tym 55 sześciolatków).

**Rysunek 6. Publiczna Szkoła Podstawowa im. Marszałka Józefa Piłsudskiego
w Chorzela**



Źródło: www.gminachorzele.pl

**Tabela 9. Podstawowe wskaźniki standardów nauczania w szkołach na terenie miasta
Chorzele**

| Wyszczególnienie | liczba szkół | liczba uczniów | liczba pomieszczeń | liczba oddziałów |
|-------------------|--------------|----------------|--------------------|------------------|
| szkoły podstawowe | 1 | 352 | 14 | 16 |
| gimnazja | 1 | 237 | 14 | 10 |

Źródło: Dane na podstawie GUS; 2006

Tabela 10. Komputeryzacja szkół w mieście

| Wyszczególnienie | liczba komputerów | liczba pracowni komputerowych | komputery podłączone do Internetu | uczniowie przypadający na 1 komputer |
|-------------------|-------------------|-------------------------------|-----------------------------------|--------------------------------------|
| szkoły podstawowe | 23 | 2 | 19 | 35 |
| gimnazjum | 52 | 2 | 52 | 5 |

Źródło: Dane na podstawie GUS; 2006

Wśród zidentyfikowanych potrzeb w zakresie funkcjonujących obiektów oświatowych zaliczono:

- Publiczna Szkoła Podstawowa im. Marszałka Józefa Piłsudskiego w Chorzelałach – wymaga termomodernizacji oraz utworzenia klasopracowni;
- Publiczne Gimnazjum im. Jana Pawła II w Chorzelałach – konieczny jest zakup szafek dla uczniów – wyposażenie szatni;
- Przedszkole samorządowe w Chorzelałach - termomodernizacja, wymiana stolarki okiennej, zakup i wymiana mebli i wyposażenia;
- Zespół Szkół w Chorzelałach – (podlegający pod Starostwo Powiatowe w Przasnyszu) wymaga doposażenia klasopracowni.

Kultura

Instytucją krzewienia kultury na terenie miasta i gminy jest Ośrodek Upowszechniania Kultury w Chorzelałach, przy którym zlokalizowana jest Miejska Biblioteka. Stan księgozbioru na koniec 2006 r. wg danych GUS wyniósł 29 919 woluminów. Ponadto na terenie miasta zlokalizowana jest także filia biblioteczna dla dzieci i młodzieży.

Ośrodek Upowszechniania Kultury jest organizatorem wielu ciekawych imprez. Są to m. in. festyn „Święto Majowe” oraz festyn „Niedziela w Mieście”, które cieszą się dużym zainteresowaniem mieszkańców.

W ramach działań kulturalnych organizowane są także: festyny, wycieczki, rozgrywki sportowe, kabaretony, spotkania, przeglądy folkloru, dla młodzieży festiwale piosenek, konkursy recytatorskie oraz turnieje sportowe.

Ponadto przy Ośrodku Kultury od stycznia 2006 roku funkcjonuje Chorzelska Kapela Podwórkowa oraz grupa młodzieżowa tańca break dance.

Sport i rekreacja

Na terenie miasta Chorzele funkcjonują następujące obiekty sportowe:

- nowoczesna hala sportowa;
- stadion sportowy z boiskiem do piłki nożnej i boiskiem wielofunkcyjnym (zmodernizowany w 2007);
- sala gimnastyczna przy Zespole Szkół w Chorzelałach;
- boisko sportowe wielofunkcyjne przy Zespole Szkół w Chorzelałach.

Rysunek 7. Hala sportowa na terenie miasta Chorzele



Źródło: www.gminachorzele.pl

Ponadto na terenie miasta działają dwa kluby sportowe. Są to:

- Uczniowski Klub Sportowy „Aura” w Chorzelach;
- Ludowy Klub Sportowy „Orzyc” w Chorzelach (funkcjonujący od ponad czterdziestu lat, ma zarejestrowane dwie drużyny piłkarskie: juniorów i seniorów w liczbie 45 zawodników. Klub uczestniczy w rozgrywkach o mistrzostwo w Ciechanowskiej Lidze Okręgowej).

2.5. Zabytki

Wykaz zabytków na terenie miasta:

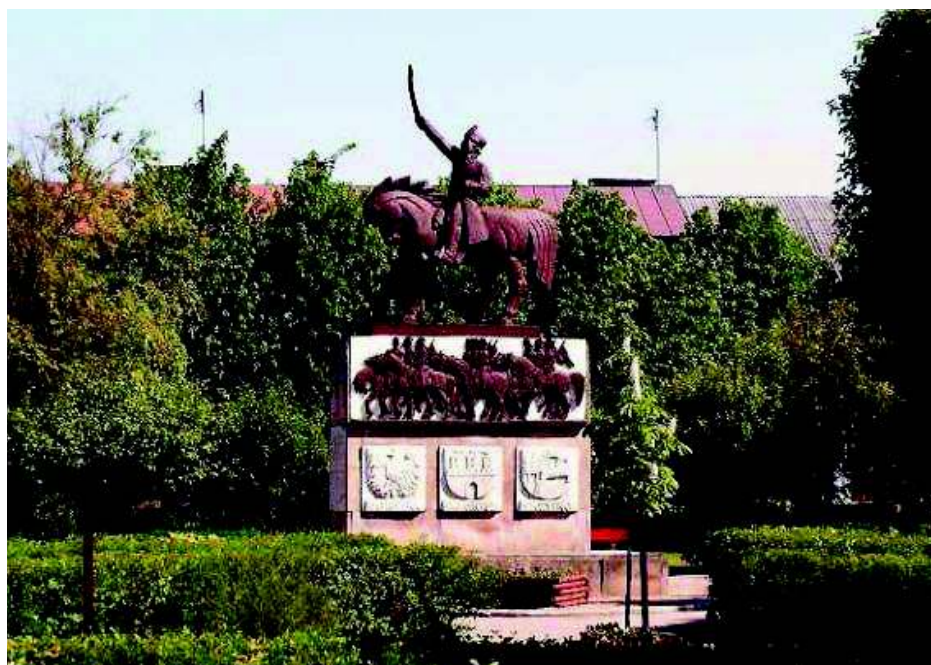
- Kościół Parafialny w Chorzelach pod wezwaniem Św. Trójcy - murowany wzniesiony w latach 1872-1878;
- drewniany wiatrak z XIX wieku;
- pomnik Tadeusza Kościuszki;
- cmentarz żydowski z XIX wieku, zdewastowany podczas okupacji niemieckiej.

Rysunek 8. Kościół Parafialny w Chorzelach pod wezwaniem Św. Trójcy



Źródło: www.gminachorzele.pl

Rysunek 9. Pomnik Tadeusza Kościuszki



Źródło: www.gminachorzele.pl

3. Analiza SWOT

a/ mocne i słabe strony miasta

| Lp. | Zasoby | Mocne strony | Słabe strony |
|-----------------------------------|--|--|---|
| 1. Środowisko przyrodnicze | | | |
| 1.1 | walory krajobrazu | 1/Równinny krajobraz 2/Zachowały się tu naturalne tereny zalewowe 3/Występowanie kompleksów leśnych | |
| 1.2 | walory szaty roślinnej | 1/Lasy bogate w grzyby, konwale, poziomki, borówki, wrzosi oraz wiele gatunków traw, kwiatów leśnych i paproci. | |
| 1.3 | cenne przyrodniczo obszary lub obiekty | 1/Miasto zlokalizowane w najczystszym ekologicznie obszarze Zielonych Płuc Polski | |
| 1.4 | fauna | 1/W lasach żyją: jelenie, sarny, dziki, lisy, kuny leśne, zające, wiewiórki, nie rzadko pojawiają się wilki. 2/W rzekach, poza rybami spotkać można bobry i wydry. Na łąkach i polach żyje wiele gatunków ptaków śpiewających | |
| 1.5 | gleby, kopaliny | | 1/ Na terenie miasta występują słabe gleby 2/ Brak kopalin |
| 1.6 | czystość środowiska | 1/Czyste, świeże powietrze | |

| Lp. | Zasoby | Mocne strony | Słabe strony |
|---|---|--|--|
| 2. Środowisko kulturowe | | | |
| 2.1 | walory architektury i osobliwości kulturowe | 1/ Drewniany wiatrak z XIX wieku | |
| 2.2 | walory zagospodarowania przestrzennego | 1/ Miasto posiada aktualny Plan Zagospodarowania Przestrzennego | |
| 2.3 | zabytki | 1/ Występują cenne obiekty zabytkowe | |
| 2.4 | zespoły artystyczne | 1/ Przy OUK działa Chorzelska Kapela Podwórkowa oraz grupa młodzieżowa tańca break dance | |
| 3. Dziedzictwo religijne i historyczne | | | |
| 3.1 | święta, odpusty, pielgrzymki | 1/ Na terenie miasta cyklicznie odbywają się imprezy organizowane przez UOK. | |
| 3.2 | tradycje, obrzędy, gwara | | 1/ Nie zachowały się żadne tradycje, obrzędy czy gwara |
| 3.3 | legends, podania i fakty historyczne | 1/ Miasto posiada bogatą historię | |

| Lp. | Zasoby | Mocne strony | Słabe strony |
|--|--|---|---|
| 4. Obiekty i tereny | | | |
| 4.1 | działki pod zabudowę mieszkaniową | 1/ W Planie Zagospodarowania Przemysłowego wyznaczono działki pod zabudowę mieszkaniową | |
| 5. Gospodarka (w tym rolnictwo) | | | |
| 5.1 | znane firmy produkcyjne i zakłady usługowe | 1/ Na terenie miasta działają większe podmioty gospodarcze | |
| 6. Sąsiedztwo, migracje, przyjezdni | | | |
| 6.1 | korzystne, atrakcyjne sąsiedztwo | 1/ Bliskość jezior mazurskich takich jak: Głęboćek, Sasek Mały, Narty i Sasek Wielki. | |
| 6.2 | ruch tranzytowy | | 1/ Występuje ruch tranzytowy |
| 6.3 | przyjezdni stali i sezonowi | 1/ Przyjezdni sezonowi (szczególnie w okresie letnim) | |
| 7. Infrastruktura | | | |
| 7.1 | placówki opieki społecznej | 1/ Funkcjonują ośrodki zdrowia oraz GOPS 2/ Istnieje apteka | |
| 7.2 | edukacja | 1/ W mieście funkcjonują placówki oświatowe, będące przedmiotem zainteresowania władz miasta (inwestycje) | 1/ Istnieje szereg zidentyfikowanych potrzeb w zakresie infrastruktury oświatowej, które powinny być zrealizowane |

| Lp. | Zasoby | Mocne strony | Słabe strony |
|--------------------------|---------------------------------|--|--|
| 7. Infrastruktura | | | |
| 7.3 | kultura | 1/W Chorzelańskim przężnie działa Ośrodek Upowszechniania Kultury, który jest organizatorem wielu imprez | 1/ UOK znajduje się w złym stanie technicznym i wymaga gruntownego remontu |
| 7.4 | sport i rekreacja | 1/ Miasto posiada nowoczesną Halę Sportową oraz niedawno zmodernizowany stadion, a także przyszkolną infrastrukturę sportową | |
| 7.5 | zaopatrzenie w energię | 1/ Dobre zaopatrzenie w media 2/ Istniejąca infrastruktura modernizowana na bieżąco | |
| 7.6 | zaopatrzenie w wodę | 1/ Miasto zводociągowane w 97% 2/ Woda dobrej jakości | |
| 7.7 | usuwanie i oczyszczanie ścieków | 1/Miasto skanalizowane 2/ Funkcjonuje nowoczesna oczyszczalnia ścieków | |
| 7.8 | gospodarka odpadami stałymi | 1/ Na terenie miasta prowadzona jest selektywna zbiórka oraz segregacja odpadów komunalnych | |
| 7.9 | telekomunikacja | 1/ Dostępni są wszyscy operatorzy sieci komórkowych 2/ Przężnie działa TP SA 3/Istnieje możliwość podłączenia szerokopasmowego Internetu | |

| Lp. | Zasoby | Mocne strony | Słabe strony |
|---|------------------------|--|--|
| 7. Infrastruktura – ciąg dalszy | | | |
| 7.10 | infrastruktura drogowa | 1/Przez miasto przebiegają ważne szlaki komunikacyjne | 1/Niezadawalający stan infrastruktury drogowej |
| 7.11 | komunikacja | 1/Miasto posiada bezpośrednie połączenia komunikacyjne z większymi aglomeracjami (Warszawa, Olsztyn, Pułtusk, Katowice, Mrągowo, Szczytno) | |
| 8. Ludzie, organizacje społeczne | | | |
| 8.1 | OSP | 1/ Funkcjonuje OSP | |
| 8.2 | Posterunek Policji | 1/ Funkcjonuje | |

b/ szanse i zagrożenia

| SZANSE | ZAGROŻENIA |
|--|--|
| <ol style="list-style-type: none">1. Możliwość ubiegania się o środki finansowe z funduszy Unii Europejskiej.2. Sprzyjająca polityka regionalna3. Ułatwienie formalności związanych z zakładaniem własnej działalności gospodarczej.4. Zwiększenie wydatków społeczeństwa na budownictwo.5. Duże ożywienie gospodarcze.6. Zmniejszający się poziom bezrobocia.7. Zapowiedzi przekazania większej władzy samorządowi lokalnemu. | <ol style="list-style-type: none">1. Brak reformy finansów publicznych.2. Często zmieniające się przepisy prawne.3. Jeszcze stosunkowo wysoki poziom bezrobocia.4. Konkurencja innych gmin w pozyskiwaniu inwestorów zewnętrznych.5. Emigracja młodych ludzi do większych miast w poszukiwaniu pracy.6. Wzrost cen produktów i usług. |

4. Wizja rozwoju

Określenie wizji jest elementem nadającym sens każdemu planowaniu. Wizja określa horyzont możliwości i precyzuje to dążenie, które jest inspiracją do działania. Każdy byt ma swój własny sens istnienia i to właśnie wizja definiuje ten sens.

Wizja jest pożądanym obrazem przyszłości, którą mieszkańcy miasta chcą wykreować. W trakcie prac nad skonstruowaniem Planu Odnowy Miejscowości Chorzele zdefiniowano następującą wizję rozwoju:

Chorzele – miasto funkcjonalne i bezpieczne z rozwiniętą infrastrukturą techniczną i kulturalną, przyjazne dla mieszkańców i atrakcyjne dla turystów

5. Planowane kierunki działania

| AKTUALNA SYTUACJA | | SYTUACJA DOCELOWA | |
|---|---|--|--|
| Co wyróżnia miejscowość? | Bogactwo terenów zielonych. | Co ma ją wyróżniać? | Miejscowość atrakcyjna dla turystów. |
| Jakie pełni funkcje? | Mieszkanowie, usługowe, administracyjne, kulturalne i oświatowe. | Jakie ma pełnić funkcje? | Mieszkanowie, usługowe, administracyjne kulturalne, oświatowe oraz turystyczne |
| Kim są mieszkańcy? | Dzieci, młodzież, emeryci i renciści, przedsiębiorcy, osoby pracujące i bezrobotne. | Kim mają być mieszkańcy? | Wykształceni, aktywni zawodowo i przedsiębiorczy mieszkańcy |
| Co daje utrzymanie? | Praca zarobkowa na terenie miasta, własna działalność gospodarcza, emerytura, renty, pomoc socjalna. | Co ma dać utrzymanie? | Poprawa warunków bytowych ludności może przyczynić się do wielofunkcyjnego rozwoju miasta m.in. poprzez turystykę, usługi, rzemiosło, przemysł. Zapewnienie mieszkańcom godziwych dochodów. |
| Jak zorganizowani są mieszkańcy? | Rada Miasta, OSP, zespoły artystyczne | W jaki sposób mają być zorganizowani mieszkańcy? | Duża aktywność działania mieszkańców, Rady Miasta, OSP |
| Co proponuje dzieciom i młodzieży? | Aktywny wypoczynek na świeżym powietrzu, korzystanie z dostępnej na terenie miasta infrastruktury sportowej | Co proponuje dzieciom i młodzieży? | Poprawa warunków i podstawowej infrastruktury do rozwoju sportu i kultury oraz zagospodarowania wolnego czasu dzieciom i młodzieży. |
| W jaki sposób są rozwiązywane problemy? | Radni, Burmistrz, Radni Miasta Poprzez tworzenie się małych grup inicjatywnych, których dotyczy dany problem. | W jaki sposób mają być rozwiązywane problemy? | Większe zainteresowanie mieszkańców sprawami rozwoju miasta. |
| Jakie obyczaje są pielęgnowane? | Kultywowanie tradycji i obrzędów regionalnych, Organizowanie imprez okolicznościowych. | Jakie obyczaje będą pielęgnowane? | Kultywowanie obchodzonych uroczystości i świąt. |
| Jaki miasto ma wygląd? Jaki jest stan otoczenia i środowiska? | Malownicze położenie, czyste środowisko, miasto posiada wodociąg, sieci kanalizacyjne i energetyczne, prowadzona jest selektywna zbiórka i segregacja odpadów komunalnych | Jak ma wyglądać wieś? Jaki ma być stan otoczenia i środowiska? | Miasto o zadbanym i estetycznym wyglądzie. Zagospodarowane tereny publiczne, pełna infrastruktura |
| Jakie są powiązania komunikacyjne? | Dogodne połączenia komunikacyjne z większymi ośrodkami miejskimi i sąsiednimi miejscowościami jednak stan techniczny istniejącej infrastruktury jest nienajlepszy. | Jakie mają być powiązania komunikacyjne? | Wyremontowane nawierzchnie istniejących szlaków komunikacyjnych wraz z należną infrastrukturą towarzyszącą. |

6. Opis planowanych przedsięwzięć

W celu osiągnięcia pożądanego przez mieszkańców wizerunku wsi oraz polepszenia warunków życia na jej terenie wyznaczono następujące kierunki rozwoju miejscowości Chorzele:

PRIORYTET 1

Poprawa warunków życia mieszkańców wsi

Cel 1. Modernizacja bazy kulturalnej na terenie wsi

Zadania:

1. Remont budynku Ośrodka Upowszechniania Kultury w Chorzelach.
2. Budowa placu zabaw dla dzieci.

Cel 2. Rozwój infrastruktury technicznej

1. Budowa kanalizacji sanitarnej wraz z pompowniami i kanałem tłocznym oraz przyłączy kanalizacyjnych w ulicy Padlewskiego w Chorzelach i w miejscowości Przątalina.
2. Budowa kanalizacji sanitarnej wraz z pompowniami i kanałem tłocznym oraz przyłączy w Chorzelach.
3. Budowa i modernizacja ciągów pieszych.

6.1. Remont budynku Ośrodka Upowszechniania Kultury w Chorzelach

Istniejący obiekt zlokalizowany przy ul. Żabiej w Chorzelach wymaga remontu. Potrzeby modernizacyjne dotyczą w szczególności instalacji wodno – kanalizacyjnej, elektrycznej i centralnego ogrzewania. Ponadto wiele do życzenia pozostawia estetyka obiektu – elewacja zewnętrzna, tynki wewnętrzne, posadzki i podłogi kwalifikują się do wymiany. Prowadzone prace będą polegały w szczególności na:

- Wymianie pokrycia dachowego wraz z obróbkami blacharskimi na blachę szwedzką trapezowaną;
- Ociepleniu na nowo stropów;
- Termomodernizacji ścian zewnętrznych wełną mineralną;

- Położeniu nowej elewacji budynku;
- Remoncie sanitariatów;
- Wykonaniu pomieszczenia socjalnego;
- Zastąpieniu dotychczasowej stolarki okiennej na wykonaną z PCV;
- Wymianie podłogi na parkiet, a w sanitariatach na posadzkę z gresu;
- Wykonaniu podwieszanego sufitu w sali po byłym kinie;
- Położeniu opaski – chodników z polbruku od strony ul. Żabiej;
- Wykonaniu nowych tynków wewnętrznych w sali po byłym kinie;
- Wymianie instalacji CO;
- Wymianie instalacji elektrycznej.

Wykonanie zadania sprzyjać będzie zaspokojeniu potrzeb społecznych i kulturalnych miejscowej społeczności.

6.2. Budowa kanalizacji sanitarnej wraz z pompowniami i kanałem tłocznym oraz przyłączy kanalizacyjnych w ulicy Padlewskiego w Chorzelach i w miejscowości Przątalina

Planowany zakres realizacji zadania obejmuje budowę sieci kanalizacji sanitarnej w systemie grawitacyjno-pompowym wraz z przyłączami do budynków w obszarze objętym opracowaniem. Przewiduje się budowę 1977 mb kanalizacji grawitacyjnej, dwóch lokalnych przepompowni ścieków, oraz 427 mb rurociągu tłoczego.

Całość inwestycji będzie realizowana na terenie Miasta i Gminy Chorzele w ul. Padlewskiego, oraz w miejscowości Przątalina. Projektowana kanalizacja umożliwi odprowadzenie ścieków bytowo-gospodarczych do oczyszczalni ścieków od wszystkich mieszkańców objętych zakresem opracowania.

Przedsięwzięcie jest inwestycją liniową, podziemną. Ścieki sanitarne z terenu objętego inwestycją, za pomocą projektowanych kanałów grawitacyjnych i przy pomocy przepompowni będą tłoczone do istniejącej sieci kanalizacji sanitarnej w ul. Padlewskiego i odprowadzane do oczyszczalni ścieków w Chorzelach.

Trasa kanalizacji będzie przebiegać w drogach oraz przez działki prywatne umożliwiając podłączenie do kanalizacji zlokalizowanym przy nich budynkom, omijając zieleń wysoką.

6.3. Budowa kanalizacji sanitarnej wraz z pompowniami i kanałem tłocznym oraz przyłączy w Chorzelach

Przedmiotem przedsięwzięcia jest budowa sieci kanalizacji sanitarnej w systemie grawitacyjno-pompowym wraz z przyłączami do zakładów mleczarskich, usługowych, wysypiska śmieci i budynków mieszkalnych w obszarze objętym opracowaniem. Przewiduje się budowę 1561 mb kanalizacji grawitacyjnej, dwóch pompowni ścieków, oraz 2700 mb rurociągu tłoczego.

Całość inwestycji będzie realizowana na terenie Miasta Chorzele w ul. Zarębskiej, Brzozowej, Grunwaldzkiej, dr nr 166/11.

Głównymi dostawcami ścieków z terenu miasta Chorzele są dwa zakłady mleczarskie, znajdujące się na skraju miasta przy ulicy Grunwaldzkiej, zatrudniające w sumie ok. 400 pracowników:

- Bel Polska Sp. z o.o.;
- Spółdzielnia „Mazowsze”.

Oprócz w/w zakładów przy ul. Grunwaldzkiej znajduje się większość chorzelskich firm i zakładów usługowych.

Projektowana kanalizacja umożliwi odprowadzenie zarówno ścieków bytowo-gospodarczych, jak i przemysłowych do oczyszczalni ścieków od dwóch zakładów mleczarskich, odcieków z wysypiska śmieci i wszystkich mieszkańców objętych zakresem opracowania.

Przedsięwzięcie jest inwestycją liniową, podziemną. Ścieki sanitarne z terenu objętego inwestycją, za pomocą projektowanych kanałów grawitacyjnych i przy pomocy przepompowni będą tłoczone do istniejącej oczyszczalni ścieków w Chorzelach. Trasa kanalizacji będzie przebiegać w drogach oraz przez działki prywatne umożliwiając podłączenie do kanalizacji zlokalizowanym przy nich budynkom, omijając zieleń wysoką.

6.4. Harmonogram realizacji zadań

Modernizacja bazy kulturalnej na terenie wsi

| Nazwa zadania | Termin rozpoczęcia | Termin zakończenia | Odpowiedzialny | Partnerzy | Możliwe źródła finansowania |
|---|--------------------|--------------------|----------------|-----------|-----------------------------|
| Remont budynku Ośrodka Upowszechniania Kultury w Chorzelach | 2008 | 2015 | Burmistrz | GOM | PROW RPO |
| Budowa placu zabaw dla dzieci | 2008 | 2015 | Burmistrz | GOM | PROW |

Rozwój infrastruktury technicznej

| Nazwa zadania | Termin rozpoczęcia | Termin zakończenia | Odpowiedzialny | Partnerzy | Możliwe źródła finansowania |
|--|--------------------|--------------------|----------------|-----------|-----------------------------|
| Budowa kanalizacji sanitarnej wraz z pompowniami i kanałem tłocznym oraz przyłączy kanalizacyjnych w ulicy Padlewskiego w Chorzelach i w miejscowości Przątalina | 2008 | 2015 | Burmistrz | | PROW RPO |
| Budowa kanalizacji sanitarnej wraz z pompowniami i kanałem tłocznym oraz przyłączy w Chorzelach. | 2008 | 2015 | Burmistrz | | PROW RPO |
| Budowa i modernizacja ciągów pieszych | 2008 | 2015 | Burmistrz | | PROW RPO |

7. Zarządzanie

7.1. Podmioty uczestniczące

Wśród podmiotów zarządzających należy wymienić:

- mieszkańców, którzy brali udział w pracach projektowych i będą sprawować kontrolę społeczną nad realizacją;
- Grupę Odnowy Miejscowości zaangażowaną w każdym etapie zarządzania Planem Odnowy Miejscowości;
- Burmistrza i Radę Miejską zaangażowanych w etap planowania finansowego i nadzór instytucjonalny.

7.2. Komunikacja

Proponuje się, aby komunikację planu zapewniła Grupa Odnowy Miejscowości wraz z Radą Miejską, ponieważ te organy utrzymują bezpośredni codzienny kontakt z mieszkańcami miasta.

Ponadto Grupa Odnowy Miejscowości zorganizuje upublicznienie planu w celu:

- podniesienia poziomu zaufania wśród mieszkańców,
- zapewnienia bieżącej informacji na temat realizacji planu,
- zapewnienia możliwości monitorowania zgodności realizacji z ustaleniami.

Możliwość zapoznania się z przygotowanym dokumentem wszystkim mieszkańcom Chorzele zapewniona będzie poprzez udostępnienie opracowanego Planu Odnowy Miejscowości na stronie internetowej miasta i gminy Chorzele.

7.3. System monitorowania Planu Odnowy Miejscowości

Przewiduje się okresową roczną ocenę i aktualizację planowanych działań oraz projektów w ramach konsultacji społecznych. W terminie do 30 listopada każdego roku nastąpi spotkanie Grupy Odnowy Miejscowości, podczas którego przedstawione zostaną efekty z realizacji Planu Odnowy Miejscowości oraz nastąpi jego ocena w odniesieniu do zakładanych celów i działań strategicznych.

Coroczna analiza i ocena realizacji Planu pozwoli na weryfikację i wprowadzanie niezbędnych zmian w zakresie priorytetów rozwojowych, celów i działań określonych w Planie. Sytuacja ta będzie miała okoliczność jedynie w przypadku jednogłębnej akceptacji ze strony społeczności zmian, które nie zostały uwzględnione w dniu opracowywania niniejszego Planu Odnowy Miejscowości Chorzele wynikłe ze zmieniającej się rzeczywistości.

Raport z oceny i analizy Planu przedstawiony będzie Burmistrzowi i Radnym Rady Miejskiej w Chorzelach.

8. Spis Tabel

| | |
|--|----|
| Tabela 1. Wielkość populacji i zmiany w czasie..... | 7 |
| Tabela 2. Struktura ludności wg płci i wieku | 8 |
| Tabela 3. Struktura ludności na terenie miasta w zależności od wieku produkcyjnego | 9 |
| Tabela 4. Poziom wykształcenia ludności na terenie miasta..... | 10 |
| Tabela 5. Poziom bezrobocia na terenie gminy i miasta Chorzele | 11 |
| Tabela 6. Wykaz dróg krajowych na terenie miasta Chorzele..... | 13 |
| Tabela 7. Wykaz dróg wojewódzkich na terenie miasta..... | 13 |
| Tabela 8. Wykaz dróg powiatowych na terenie miast | 13 |
| Tabela 9. Podstawowe wskaźniki standardów nauczania w szkołach na terenie miasta Chorzele..... | 16 |
| Tabela 10. Komputeryzacja szkół w mieście | 16 |

9. Spis Rysunków

| | |
|---|----|
| Rysunek 1. Położenie miasta na tle gminy i powiatu | 4 |
| Rysunek 2. Zmiany liczby ludności na terenie miasta Chorzele w latach 2002-2006 | 8 |
| Rysunek 3. Przyrost naturalny i saldo migracji na terenie miasta | 8 |
| Rysunek 4. Procentowy udział ludności na terenie miasta w zależności od poziomu wykształcenia | 10 |
| Rysunek 5. Poziom bezrobocia ogółem na przestrzeni lat 2003 - 2007 | 11 |
| Rysunek 6. Publiczna Szkoła Podstawowa im. Marszałka Józefa Piłsudskiego w Chorzelach | 16 |
| Rysunek 7. Hala sportowa na terenie miasta Chorzele | 18 |
| Rysunek 8. Kościół Parafialny w Chorzelach pod wezwaniem Św. Trójcy | 19 |
| Rysunek 9. Pomnik Tadeusza Kościuszki | 19 |